

## บทที่ 3

พลการติดตามตรวจสอบผลกระทบสิ่งแวดล้อม

# บทที่ 3 ผลการติดตามตรวจสอบผลกระทบสิ่งแวดล้อม

เนื่องจากในระยะดำเนินการยังไม่มี การติดตามตรวจสอบผลกระทบสิ่งแวดล้อม ดังนั้นที่ปรึกษา จึงรวบรวมผลการติดตามตรวจสอบผลกระทบสิ่งแวดล้อมของโครงการที่มาจากรายงานผลการปฏิบัติตาม มาตรการป้องกันและแก้ไขผลกระทบสิ่งแวดล้อม และมาตรการติดตามตรวจสอบผลกระทบสิ่งแวดล้อม ซึ่งเป็น การตรวจวัดในระยะก่อสร้าง ในเดือนมีนาคม-มิถุนายน 2565 เดือนกรกฎาคม-ธันวาคม 2565 และในเดือน มกราคม-เมษายน 2566 มานำเสนอไว้ในรายงานฉบับนี้

## 3.1 คุณภาพอากาศ

### 1) ดัชนีตรวจวัด

- (1) ฝุ่นละอองรวม (TSP)
- (2) ฝุ่นละอองขนาดเล็กไม่เกิน 10 ไมครอน (PM-10)
- (3) ปริมาณก๊าซคาร์บอนมอนอกไซด์ (CO)
- (4) ก๊าซไนโตรเจนไดออกไซด์ (NO<sub>2</sub>)
- (5) ก๊าซซัลเฟอร์ไดออกไซด์ (SO<sub>2</sub>)
- (6) ปริมาณไฮโดรคาร์บอน (HC)

### 2) สถานีตรวจวัด

บริเวณพื้นที่ก่อสร้างโครงการ

### 3) วันที่ตรวจวัด

- เดือนมีนาคม-มิถุนายน 2565
- เดือนกรกฎาคม-ธันวาคม 2565
- เดือนมกราคม-เมษายน 2566

### 4) ผลการตรวจวัดคุณภาพอากาศ

ผลการตรวจวัดคุณภาพอากาศในบรรยากาศ จำนวน 2 สถานี ได้แก่ พื้นที่ก่อสร้าง และ วิทยาลัยเทคนิคดอนเมือง ตรวจวัดเดือนละ 1 ครั้ง ผลการตรวจวัดในปี 2565-2566 ผลการตรวจวัดสรุปดังตาราง ที่ 3.1-1 และรูปที่ 3.1-1 โดยพบว่าบริเวณพื้นที่ก่อสร้าง ฝุ่นละอองรวมมีค่าอยู่ในช่วง 0.030-0.156 (มก./ลบ.ม.) ฝุ่นละอองขนาดเล็กไม่เกิน 10 ไมครอน มีค่าอยู่ในช่วง 0.020-0.057 มก./ลบ.ม. และบริเวณวิทยาลัยเทคนิคดอนเมือง พบว่า ฝุ่นละอองรวมมีค่าอยู่ในช่วง 0.030-0.156 (มก./ลบ.ม.) ฝุ่นละอองขนาดเล็กไม่เกิน 10 ไมครอน มีค่าอยู่ในช่วง 0.020-0.057 มก./ลบ.ม. เมื่อเปรียบเทียบกับค่ามาตรฐาน พบว่า ฝุ่นละอองรวมและฝุ่นละอองขนาดเล็กไม่เกิน 10 ไมครอน มีค่าอยู่ในเกณฑ์มาตรฐาน ยกเว้นปริมาณฝุ่นละอองรวมในเดือนมกราคม 2566 มีค่าเกินเกณฑ์มาตรฐาน กำหนด เนื่องจากกิจกรรมการก่อสร้างในพื้นที่ การขนส่งโดยรถบรรทุก ประกอบกับเป็นช่วงที่สภาพอากาศปิด

ทำให้มีการสะสมของฝุ่นละอองในบรรยากาศ ซึ่งโครงการได้มีการลดผลกระทบที่เกิดขึ้นโดยการเพิ่มความถี่ในการฉีดพรมน้ำเพื่อลดการฟุ้งกระจายของฝุ่นละออง และผลการตรวจวัดปริมาณก๊าซไนโตรเจนไดออกไซด์ ( $\text{NO}_2$ ) มีค่าอยู่ในเกณฑ์มาตรฐานตามประกาศคณะกรรมการสิ่งแวดล้อมแห่งชาติ ฉบับที่ 33 (พ.ศ.2552) เรื่องกำหนดมาตรฐานค่าก๊าซไนโตรเจนไดออกไซด์ในบรรยากาศโดยทั่วไป และ ปริมาณก๊าซซัลเฟอร์ไดออกไซด์ ( $\text{SO}_2$ ) มีค่าอยู่ในเกณฑ์มาตรฐานตามประกาศคณะกรรมการสิ่งแวดล้อมแห่งชาติ ฉบับที่ 12 (พ.ศ.2538) และฉบับที่ 21 (พ.ศ. 2544) เรื่องกำหนดมาตรฐานค่าก๊าซซัลเฟอร์ไดออกไซด์ในบรรยากาศโดยทั่วไป ในเวลา 1 ชั่วโมง สำหรับปริมาณค่าความเข้มข้นของไฮโดรคาร์บอน (HC) ไม่สามารถเทียบกับเกณฑ์มาตรฐานได้ เนื่องจากไม่มีเกณฑ์มาตรฐานกำหนด

ตารางที่ 3.1-1 ผลการตรวจวัดคุณภาพอากาศในบรรยากาศในปี 2565-2566

| สถานีตรวจวัด         | วันที่ตรวจวัด  | ฝุ่นละอองรวม<br>(มก./ลบ.ม.) | ฝุ่นละอองขนาดเล็ก<br>เกิน 10 ไมครอน<br>(มก./ลบ.ม.) | ไฮโดรคาร์บอน<br>(PPM) | ก๊าซ<br>คาร์บอนมอนอกไซด์<br>(PPM) |        | ก๊าซไนโตรเจน<br>ไดออกไซด์<br>(PPM) |        | ก๊าซซัลเฟอร์ได<br>ออกไซด์<br>(PPM) |        |
|----------------------|----------------|-----------------------------|--|-----------------------|-----------------------------------|--------|------------------------------------|--------|------------------------------------|--------|
|                      |                |                             |  |                       | ต่ำสุด                            | สูงสุด | ต่ำสุด                             | สูงสุด | ต่ำสุด                             | สูงสุด |
| บริเวณพื้นที่โครงการ | 11-12 มี.ค. 65 | 0.117                       | 0.037  | -                     | -                                 | -      | -                                  | -      | -                                  | -      |
|                      | 17-18 มี.ค. 65 | 0.110                       | 0.052  | -                     | -                                 | -      | -                                  | -      | -                                  | -      |
|                      | 24-25 มี.ค. 65 | 0.065                       | 0.022  | -                     | -                                 | -      | -                                  | -      | -                                  | -      |
|                      | 30-31 มี.ค. 65 | 0.075                       | 0.027  | -                     | -                                 | -      | -                                  | -      | -                                  | -      |
|                      | 21-22 เม.ย. 65 | 0.044                       | 0.039  | 1.0                   | 1.0                               | 1.6    | 0.0030                             | 0.0037 | 0.0024                             | 0.0032 |
|                      | 19-20 พ.ค. 65  | 0.030                       | 0.020  | 1.0                   | 1.0                               | 2.1    | 0.0028                             | 0.0040 | 0.0022                             | 0.0036 |
|                      | 27-28 มิ.ย. 65 | 0.156                       | 0.027  | 0.9                   | 0.9                               | 1.6    | 0.0027                             | 0.0041 | 0.0021                             | 0.0036 |
|                      | 19-20 ก.ค. 65  | 0.158                       | 0.037  | 4.52                  | 0.2                               | 4.2    | 0.0002                             | 0.0048 | 0.0019                             | 0.0045 |
|                      | 30-31 ส.ค. 65  | 0.093                       | 0.081  | 2.17                  | 0.9                               | 2.2    | 0.0018                             | 0.0056 | 0.0026                             | 0.0038 |
|                      | 27-28 ก.ย. 65  | 0.069                       | 0.023  | 2.11                  | 1.2                               | 2.6    | 0.0009                             | 0.0046 | 0.0013                             | 0.0038 |
|                      | 11-12 ต.ค. 65  | 0.153                       | 0.063  | 1.81                  | 1.0                               | 2.0    | 0.0027                             | 0.0069 | 0.0020                             | 0.0040 |
|                      | 4-5 พ.ย. 65    | 0.255                       | 0.080  | 1.24                  | 0.8                               | 1.7    | 0.0028                             | 0.0040 | 0.0019                             | 0.0031 |
|                      | 14-15 ธ.ค. 65  | 0.245                       | 0.067  | 1.70                  | 0.6                               | 1.5    | 0.0017                             | 0.0023 | 0.0010                             | 0.0018 |
|                      | 5-6 ม.ค. 66    | 0.414                       | 0.096  | 1.45                  | 1.8                               | 3.6    | 0.0022                             | 0.0040 | 0.0020                             | 0.0038 |
|                      | 21-22 ก.พ. 66  | 0.168                       | 0.096  | 1.38                  | 0.8                               | 3.9    | 0.0067                             | 0.0124 | 0.0007                             | 0.0038 |
|                      | 16-17 มี.ค. 66 | 0.169                       | 0.038  | 1.45                  | 2.0                               | 4.1    | 0.0027                             | 0.0083 | 0.0023                             | 0.0047 |
|                      | 19-20 เม.ย. 66 | 0.249                       | 0.093  | 1.54                  | 2.4                               | 4.5    | 0.0029                             | 0.0085 | 0.0018                             | 0.0042 |

ตารางที่ 3.1-1 (ต่อ)

| สถานีตรวจวัด                     | วันที่ตรวจวัด  | ฝุ่นละอองรวม<br>(มก./ลบ.ม.) | ฝุ่นละอองขนาดเล็กกว่า 10 ไมครอน<br>(มก./ลบ.ม.) | ไฮโดรคาร์บอน<br>(PPM) | ก๊าซคาร์บอนมอนอกไซด์<br>(PPM) |        | ก๊าซไนโตรเจนไดออกไซด์<br>(PPM) |        | ก๊าซซัลเฟอร์ไดออกไซด์<br>(PPM) |        |
|----------------------------------|----------------|-----------------------------|--|-----------------------|-------------------------------|--------|--------------------------------|--------|--------------------------------|--------|
|                                  |                |                             |  |                       | ต่ำสุด                        | สูงสุด | ต่ำสุด                         | สูงสุด | ต่ำสุด                         | สูงสุด |
| บริเวณวิทยาลัยเทคนิค<br>ดอนเมือง | 30-31 มี.ค. 65 | 0.045                       | 0.019  | -                     | -                             | -      | -                              | -      | -                              | -      |
|                                  | 21-22 เม.ย. 65 | 0.045                       | 0.013  | 0.95                  | -                             | -      | -                              | -      | -                              | -      |
|                                  | 19-20 พ.ค. 65  | 0.019                       | 0.017  | 1.26                  | -                             | -      | -                              | -      | -                              | -      |
|                                  | 27-28 มิ.ย. 65 | 0.053                       | 0.012  | 1.46                  | -                             | -      | -                              | -      | -                              | -      |
|                                  | 19-20 ก.ค. 65  | 0.029                       | 0.015  | 4.75                  | 0.8                           | 1.9    | 0.0024                         | 0.0041 | 0.0020                         | 0.0036 |
|                                  | 30-31 ส.ค. 65  | 0.066                       | 0.038  | 1.79                  | 0.8                           | 1.6    | 0.0026                         | 0.0040 | 0.0020                         | 0.0030 |
|                                  | 27-28 ก.ย. 65  | 0.022                       | 0.008  | 0.98                  | 0.8                           | 2.9    | 0.0011                         | 0.0048 | 0.0011                         | 0.0020 |
|                                  | 11-12 ต.ค.65   | 0.066                       | 0.013  | 1.25                  | 0.7                           | 2.3    | 0.0016                         | 0.0054 | 0.0017                         | 0.0039 |
|                                  | 4-5 พ.ย. 65    | 0.022                       | 0.027  | 1.15                  | 0.4                           | 1.8    | 0.0001                         | 0.0038 | 0.0006                         | 0.0031 |
|                                  | 14-15 ธ.ค.65   | 0.053                       | 0.048  | 1.37                  | 0.8                           | 1.9    | 0.0024                         | 0.0040 | 0.0018                         | 0.0030 |
|                                  | 5-6 ม.ค. 66    | 0.059                       | 0.029  | 1.09                  | 1.6                           | 3.6    | 0.0022                         | 0.0034 | 0.0020                         | 0.0035 |
|                                  | 21-22 ก.พ. 66  | 0.066                       | 0.043  | 1.27                  | 1.7                           | 3.1    | 0.0067                         | 0.0120 | 0.0005                         | 0.0023 |
|                                  | 16-17 มี.ค. 66 | 0.060                       | 0.035  | 1.33                  | 1.9                           | 4.1    | 0.0020                         | 0.0048 | 0.0021                         | 0.0044 |
|                                  | 19-20 เม.ย. 66 | 0.094                       | 0.045  | 1.42                  | 1.1                           | 3.3    | 0.0026                         | 0.0054 | 0.0023                         | 0.0046 |
| มาตรฐาน                          |                | 0.33 <sup>1/</sup>          | 0.12 <sup>2/</sup>                             | -                     | 30 <sup>4/</sup>              |        | 0.17 <sup>3/</sup>             |        | 0.30 <sup>2/</sup>             |        |

<sup>1/</sup>ที่มา : รายงานผลการปฏิบัติตามมาตรการป้องกันและแก้ไขผลกระทบสิ่งแวดล้อม และมาตรการติดตามตรวจสอบผลกระทบสิ่งแวดล้อม (2565 และ 2566)

หมายเหตุ : <sup>1/</sup> ค่ามาตรฐานตามประกาศคณะกรรมการสิ่งแวดล้อมแห่งชาติ ฉบับที่ 24 (พ.ศ.2547) เรื่อง กำหนดมาตรฐานคุณภาพอากาศในบรรยากาศโดยทั่วไป

<sup>2/</sup> ค่ามาตรฐานตามประกาศคณะกรรมการสิ่งแวดล้อมแห่งชาติ ฉบับที่ 21 (พ.ศ. 2544) เรื่อง กำหนดมาตรฐานค่าก๊าซซัลเฟอร์ไดออกไซด์ในบรรยากาศโดยทั่วไป

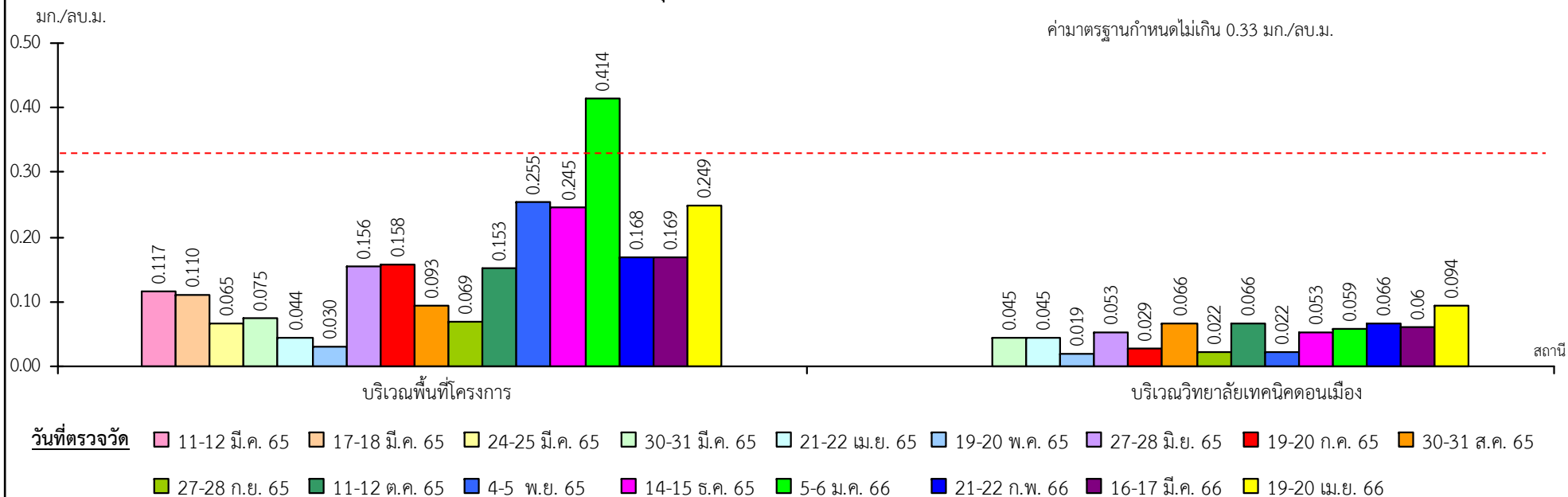
<sup>3/</sup> ค่ามาตรฐานตามประกาศคณะกรรมการสิ่งแวดล้อมแห่งชาติ ฉบับที่ 33 (พ.ศ. 2552) เรื่อง กำหนดมาตรฐานค่าก๊าซไนโตรเจนไดออกไซด์ในบรรยากาศโดยทั่วไป

<sup>4/</sup> ค่ามาตรฐานตามประกาศคณะกรรมการสิ่งแวดล้อมแห่งชาติ ฉบับที่ 10 (พ.ศ. 2538) เรื่อง กำหนดค่ามาตรฐานคุณภาพอากาศในบรรยากาศโดยทั่วไป

- ไม่มีค่ามาตรฐาน

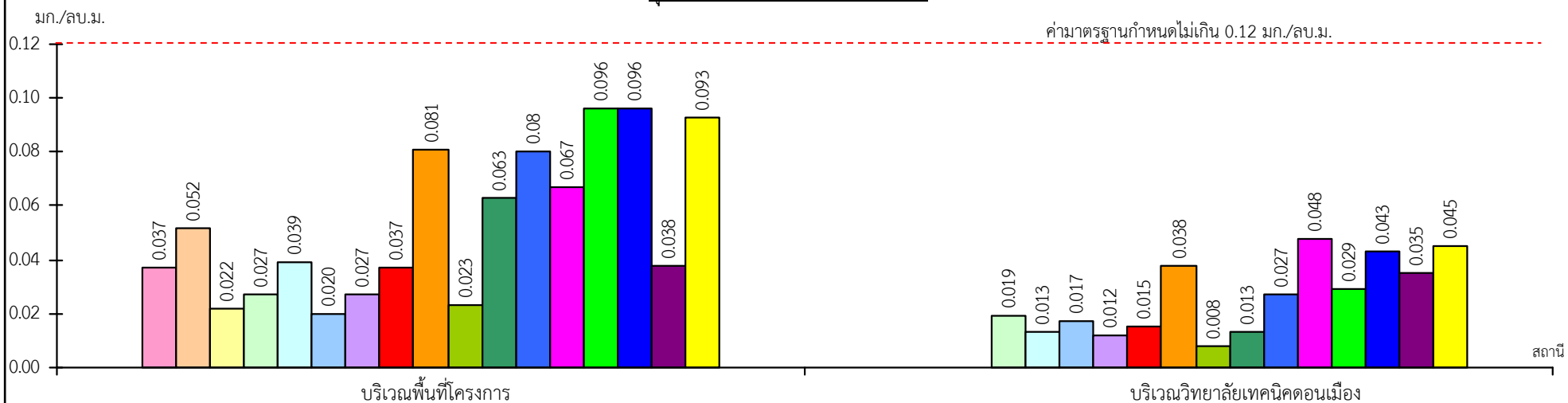
### ฝุ่นละอองขนาดไม่เกิน 100 ไมครอน

ค่ามาตรฐานกำหนดไม่เกิน 0.33 มก./ลบ.ม.



### ฝุ่นละอองขนาดไม่เกิน 10 ไมครอน

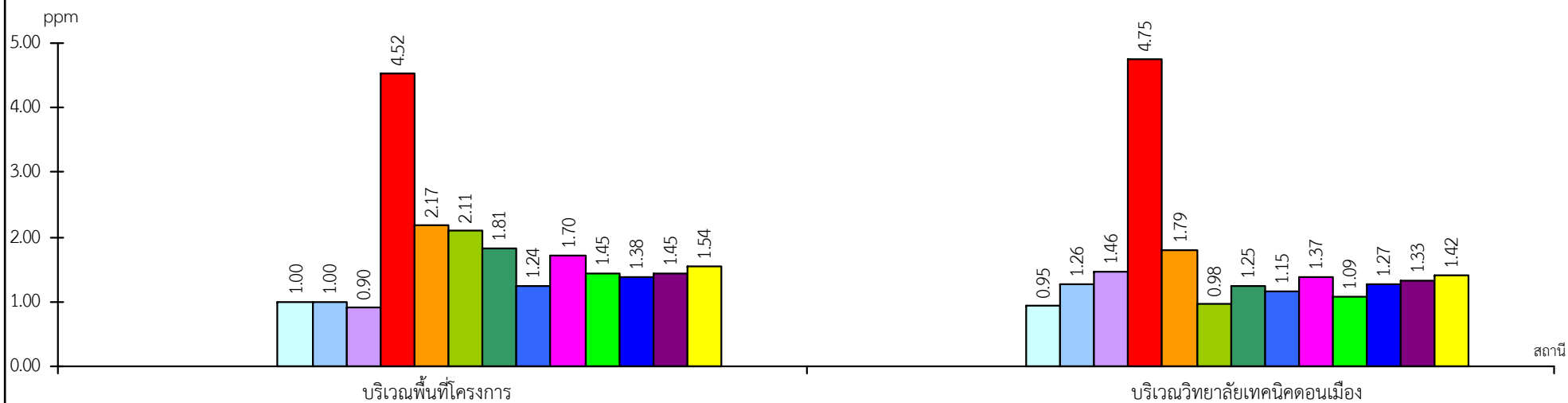
ค่ามาตรฐานกำหนดไม่เกิน 0.12 มก./ลบ.ม.



รูปที่ 3.1-1

ผลการตรวจวัดคุณภาพอากาศในบรรยากาศในปี 2565-2566

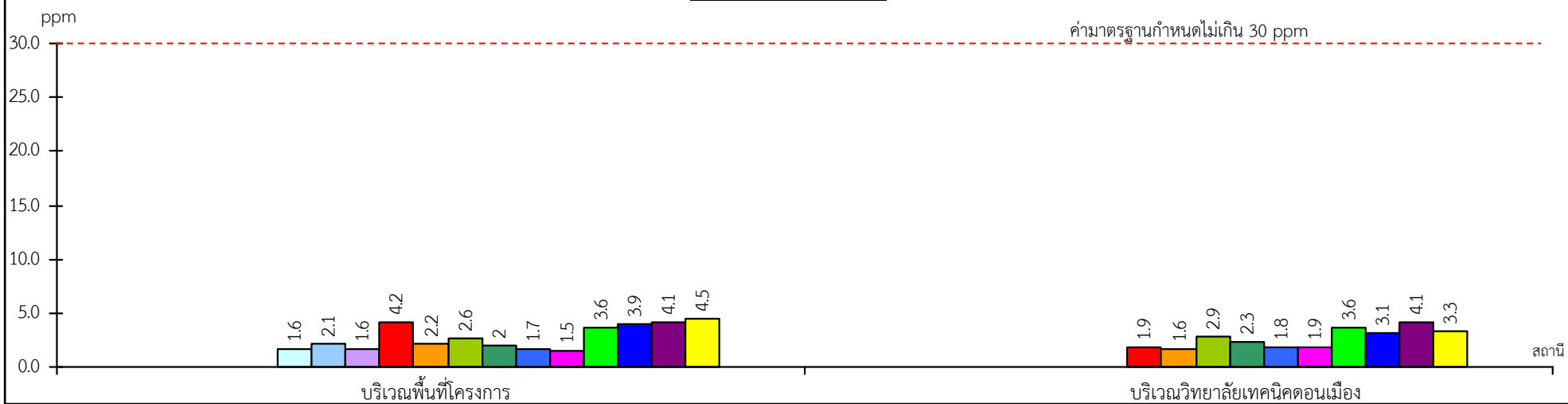
## ไฮโดรคาร์บอน



## วันที่ตรวจวัด

11-12 มี.ค. 65 17-18 มี.ค. 65 24-25 มี.ค. 65 30-31 มี.ค. 65 21-22 เม.ย. 65 19-20 พ.ค. 65 27-28 มิ.ย. 65 19-20 ก.ค. 65 30-31 ส.ค. 65  
 27-28 ก.ย. 65 11-12 ต.ค. 65 4-5 พ.ย. 65 14-15 ธ.ค. 65 5-6 ม.ค. 66 21-22 ก.พ. 66 16-17 มี.ค. 66 19-20 เม.ย. 66

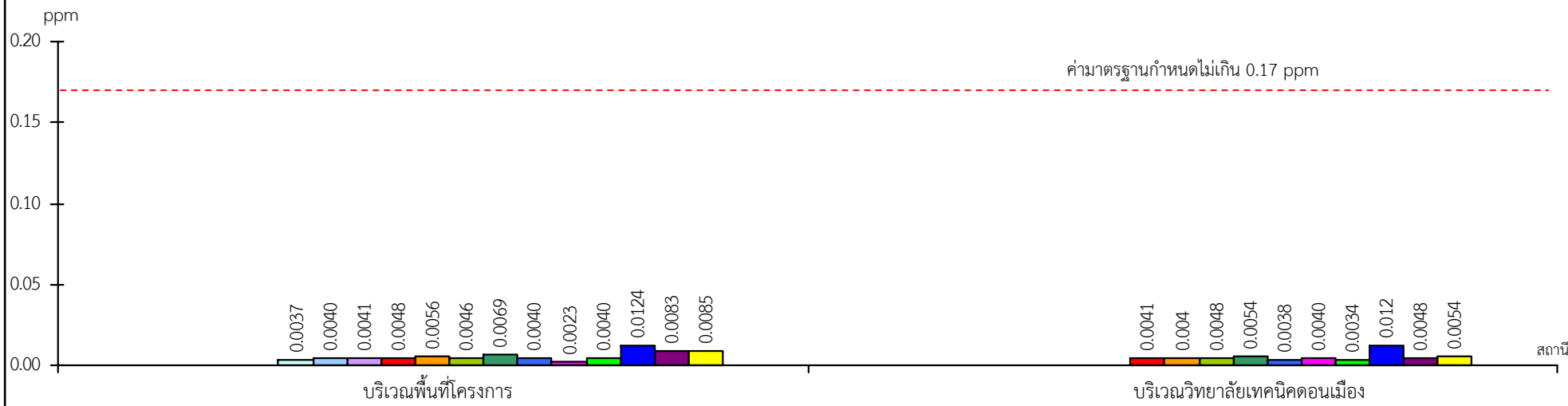
## ก๊าซคาร์บอนมอนนอกไซด์



รูปที่ 3.1-1

(ต่อ)

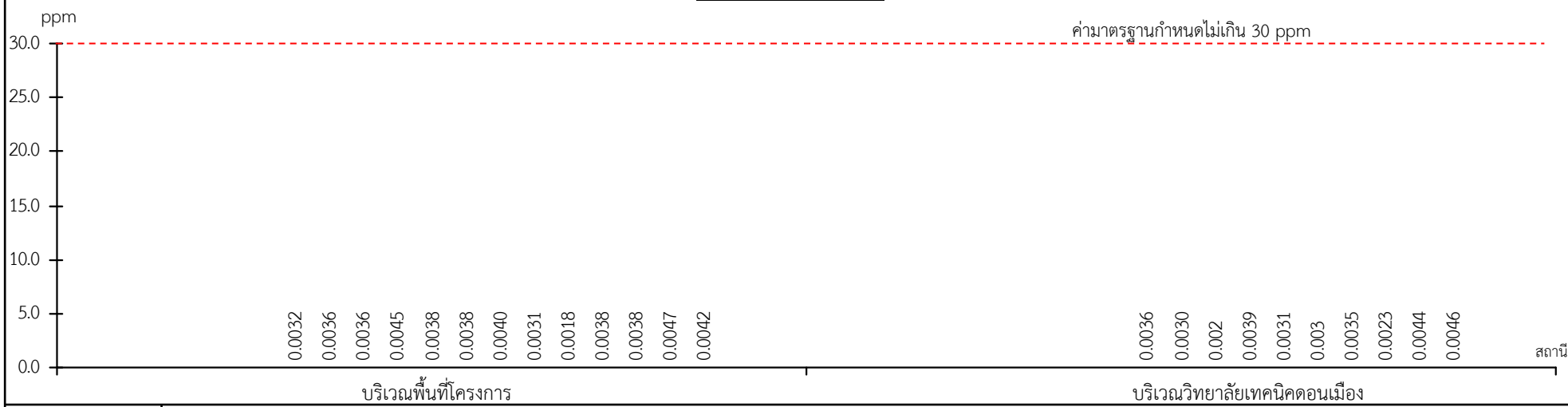
ก๊าซไนโตรเจนไดออกไซด์



วันที่ตรวจวัด

- 11-12 มี.ค. 65
- 17-18 มี.ค. 65
- 24-25 มี.ค. 65
- 30-31 มี.ค. 65
- 21-22 เม.ย. 65
- 19-20 พ.ค. 65
- 27-28 มิ.ย. 65
- 19-20 ก.ค. 65
- 30-31 ส.ค. 65
- 27-28 ก.ย. 65
- 11-12 ต.ค. 65
- 4-5 พ.ย. 65
- 14-15 ธ.ค. 65
- 5-6 ม.ค. 66
- 21-22 ก.พ. 66
- 16-17 มี.ค. 66
- 19-20 เม.ย. 66

ก๊าซซัลเฟอร์ไดออกไซด์



รูปที่ 3.1-1

(ต่อ)



## 3.2 ระดับเสียง

### 1) ดัชนีตรวจวัด

- (1) ระดับเสียงรบกวน
- (2) ระดับเสียงเฉลี่ย 24 ชั่วโมง ( $L_{eq\ 24\ hr}$ )
- (3) ระดับเสียงสูงสุด ( $L_{max}$ )

### 2) สถานที่ตรวจวัด

- (1) บริเวณพื้นที่โครงการ
- (2) บริเวณวิทยาลัยเทคนิคดอนเมือง

### 3) วันที่ตรวจวัด

- เดือนมีนาคม-มิถุนายน 2565
- เดือนกรกฎาคม-ธันวาคม 2565
- เดือนมกราคม-เมษายน 2566

### 4) ผลการตรวจวัดระดับเสียง

ผลการตรวจวัดระดับเสียงเฉลี่ย 24 ชั่วโมง และระดับเสียงสูงสุด จำนวน 2 สถานี ได้แก่บริเวณพื้นที่ก่อสร้าง และวิทยาลัยเทคนิคดอนเมือง ในช่วงปี 2565-2566 แสดงดังตารางที่ 3.2-1 และรูปที่ 3.2-1 โดยพบว่า บริเวณพื้นที่ก่อสร้าง มีระดับเสียงเฉลี่ย 24 ชั่วโมง มีค่าอยู่ในช่วง 54.3-70.9 เดซิเบล(เอ) และระดับเสียงสูงสุดมีค่าอยู่ในช่วง 85.5-109.8 เดซิเบล(เอ) และบริเวณวิทยาลัยเทคนิคดอนเมือง มีระดับเสียงเฉลี่ย 24 ชั่วโมง มีค่าอยู่ในช่วง 53.9-60.7 เดซิเบล(เอ) และระดับเสียงสูงสุดมีค่าอยู่ในช่วง 85.5-109.1 เดซิเบล(เอ) จากการตรวจวัดพบว่า ระดับเสียงเฉลี่ย 24 ชั่วโมง และค่าระดับเสียงสูงสุด ส่วนใหญ่มีค่าอยู่ในเกณฑ์มาตรฐานตามประกาศคณะกรรมการสิ่งแวดล้อมแห่งชาติฉบับที่ 15 (พ.ศ.2540) เรื่องกำหนดมาตรฐานระดับเสียงโดยทั่วไป ยกเว้นผลการตรวจวัดในเดือนตุลาคม 2565 มีค่าระดับเสียงเฉลี่ย 24 ชั่วโมง เกินเกณฑ์มาตรฐานที่กำหนดเล็กน้อย เนื่องจากกิจกรรมก่อสร้าง การใช้เครื่องจักรในเวลากลางวัน รวมทั้งเกิดจากการจราจรโดยรอบ และผลการตรวจวัดและคำนวณระดับเสียงรบกวน พบว่า ระดับเสียงรบกวนส่วนใหญ่มีค่าอยู่ในเกณฑ์มาตรฐานตามประกาศคณะกรรมการสิ่งแวดล้อมแห่งชาติ ฉบับที่ 29 (พ.ศ. 2550) เรื่องค่าระดับเสียงรบกวน ยกเว้นในบางช่วงพบว่าระดับเสียงรบกวนมีค่าเกินเกณฑ์มาตรฐานที่กำหนด เนื่องจากบริเวณพื้นที่ก่อสร้างในช่วงเวลากลางวันมีแหล่งกำเนิดเสียงจากกิจกรรมการก่อสร้าง

ตารางที่ 3.2-1 ผลการตรวจวัดระดับเสียงในปี 2565-2566

| สถานีตรวจวัด           | วันที่ตรวจวัด  | ระดับเสียงเฉลี่ย 24 ชั่วโมง<br>[เดซิเบล (เอ)] | ระดับเสียงสูงสุด<br>[เดซิเบล (เอ)] | ระดับเสียงรบกวน<br>[เดซิเบล (เอ)] |
|------------------------|----------------|---|------------------------------------|-----------------------------------|
| บริเวณพื้นที่ก่อสร้าง  | 11-12 มี.ค. 65 | 57.9  | 89.7                               | -21.9-11.2                        |
|                        | 17-18 มี.ค. 65 | 65.2  | 98.7                               | -13.2-15.3                        |
|                        | 24-25 มี.ค. 65 | 64.6  | 92.4                               | -10.4-18.3                        |
|                        | 30-31 มี.ค. 65 | 67.3  | 92.2                               | -12.9-17.1                        |
|                        | 21-22 เม.ย. 65 | 60.5  | 106.3                              | -9.2-15.0                         |
|                        | 19-20 พ.ค. 65  | 65.7  | 95.8                               | -5.0-16.7                         |
|                        | 27-28 มิ.ย. 65 | 64.0  | 99.3                               | -0.2-14.6                         |
|                        | 19-20 ก.ค. 65  | 65.0  | 99.3                               | 1.1-24.3                          |
|                        | 30-31 ส.ค. 65  | 68.6  | 101.6                              | 0.0-24.7                          |
|                        | 27-28 ก.ย. 65  | 64.3  | 97.1                               | 17.5-15.8                         |
|                        | 11-12 ต.ค. 65  | 70.9  | 109.8                              | 3.4-22.6                          |
|                        | 4-5 พ.ย. 65    | 66.2  | 101.1                              | -1.6-17.6                         |
|                        | 14-15 ธ.ค. 65  | 62.6  | 94.3                               | -6.9-12.9                         |
|                        | 5-6 ม.ค. 66    | 56.8  | 96.9                               | -9.5-19.2                         |
|                        | 21-22 ก.พ. 66  | 54.3  | 87.1                               | -8.0-14.1                         |
|                        | 16-17 มี.ค. 66 | 55.0  | 87.5                               | -7.4-18.5                         |
|                        | 19-20 เม.ย. 66 | 55.4  | 85.5                               | -10.1-19.0                        |
| วิทยาลัยเทคนิคดอนเมือง | 30-31 มี.ค. 65 | 56.1  | 91.0                               | -22.1-15.8                        |
|                        | 21-22 เม.ย. 65 | 54.8  | 109.1                              | -26.5-12.2                        |
|                        | 19-20 พ.ค. 65  | 58.4  | 97.7                               | -14.0-8.0                         |
|                        | 27-28 มิ.ย. 65 | 59.5  | 92.2                               | -11.3-9.7                         |
|                        | 19-20 ก.ค. 65  | 60.0  | 95.3                               | -11-14.1                          |
|                        | 30-31 ส.ค. 65  | 56.9  | 93.4                               | -17.5-8.5                         |
|                        | 27-28 ก.ย. 65  | 60.7  | 91.8                               | -13.2-16.0                        |
|                        | 11-12 ต.ค. 65  | 60.3  | 98.4                               | -12.1-11.9                        |
|                        | 4-5 พ.ย. 65    | 53.4  | 88.9                               | -19.9-4.9                         |
|                        | 14-15 ธ.ค. 65  | 57.9  | 90.2                               | -7.8-7.4                          |

ตารางที่ 3.2-1 (ต่อ)

| สถานีตรวจวัด                        | วันที่ตรวจวัด  | ระดับเสียงเฉลี่ย 24 ชั่วโมง<br>[เดซิเบล (เอ)] | ระดับเสียงสูงสุด<br>[เดซิเบล (เอ)] | ระดับเสียงรบกวน<br>[เดซิเบล (เอ)] |
|-------------------------------------|----------------|---|------------------------------------|-----------------------------------|
| (ต่อ)<br>วิทยาลัยเทคนิค<br>ดอนเมือง | 5-6 ม.ค. 66    | 56.8  | 96.9                               | -11.7-6.0                         |
|                                     | 21-22 ก.พ. 66  | 54.3  | 87.1                               | -12.2-5.3                         |
|                                     | 16-17 มี.ค. 66 | 55.0  | 87.5                               | -14.0-5.2                         |
|                                     | 19-20 เม.ย. 66 | 55.4  | 85.5                               | -12.0-4.5                         |
| มาตรฐาน*                            |                | 70*   | 115*                               | 10 <sup>2</sup> **                |

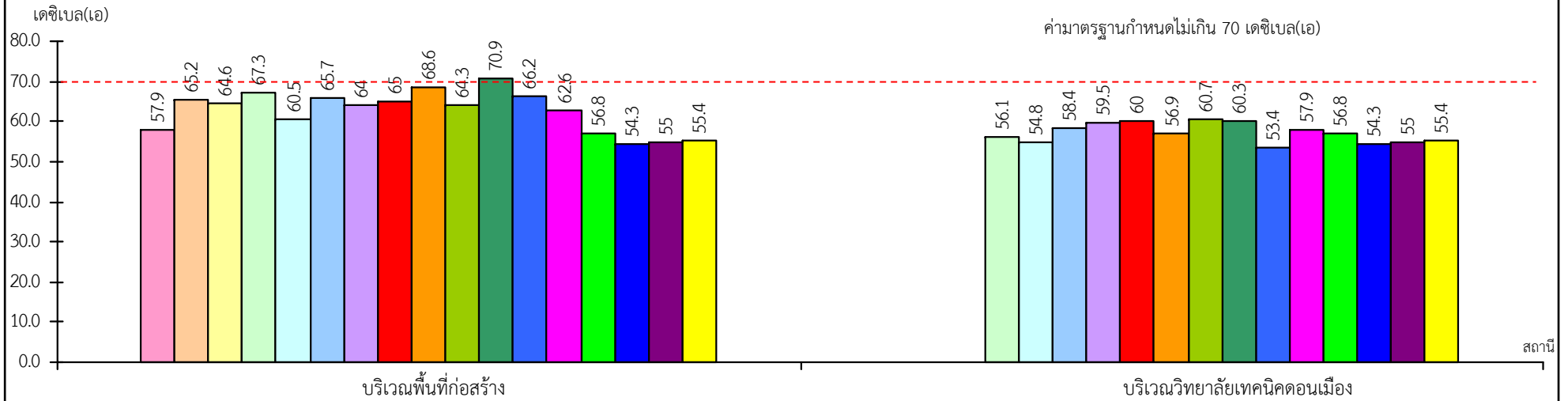
ที่มา : รายงานผลการปฏิบัติตามมาตรการป้องกันและแก้ไขผลกระทบสิ่งแวดล้อม และมาตรการติดตามตรวจสอบผลกระทบสิ่งแวดล้อม (2565 และ 2566)

หมายเหตุ : \* มาตรฐานตามประกาศคณะกรรมการสิ่งแวดล้อมแห่งชาติ ฉบับที่ 15 (พ.ศ.2540) เรื่อง กำหนดมาตรฐานระดับเสียงโดยทั่วไป

\*\* มาตรฐานตามประกาศคณะกรรมการสิ่งแวดล้อมแห่งชาติ ฉบับที่ 29 (พ.ศ. 2550) เรื่อง ค่าระดับเสียงรบกวน

## ระดับเสียงเฉลี่ย 24 ชั่วโมง

ค่ามาตรฐานกำหนดไม่เกิน 70 เดซิเบล(เอ)



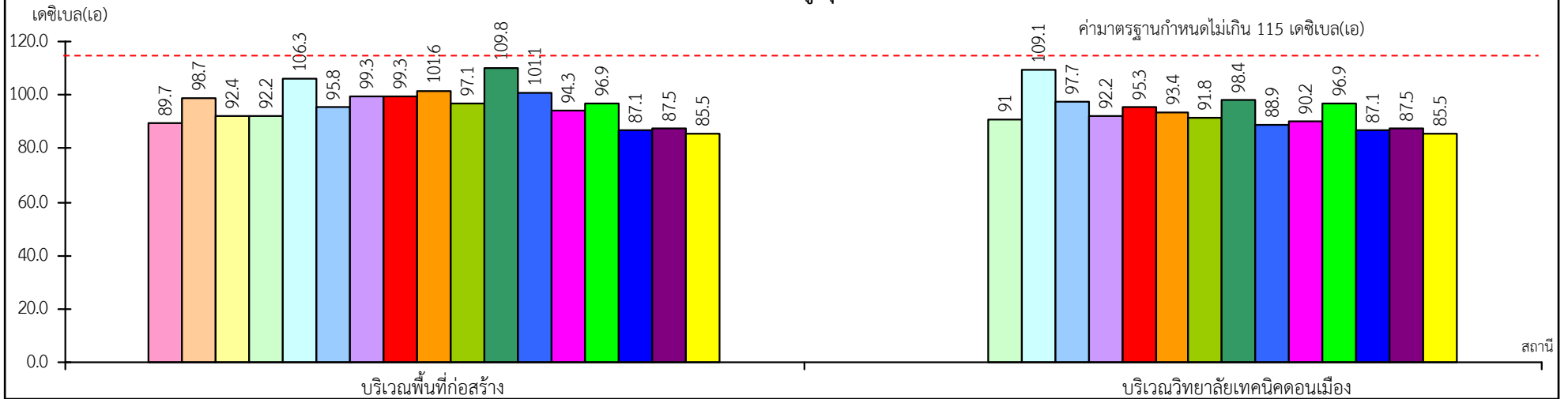
## วันที่ตรวจวัด

11-12 มี.ค. 65 17-18 มี.ค. 65 24-25 มี.ค. 65 30-31 มี.ค. 65 21-22 เม.ย. 65 19-20 พ.ค. 65 27-28 มิ.ย. 65 19-20 ก.ค. 65 30-31 ส.ค. 65

27-28 ก.ย. 65 11-12 ต.ค. 65 4-5 พ.ย. 65 14-15 ธ.ค. 65 5-6 ม.ค. 66 21-22 ก.พ. 66 16-17 มี.ค. 66 19-20 เม.ย. 66

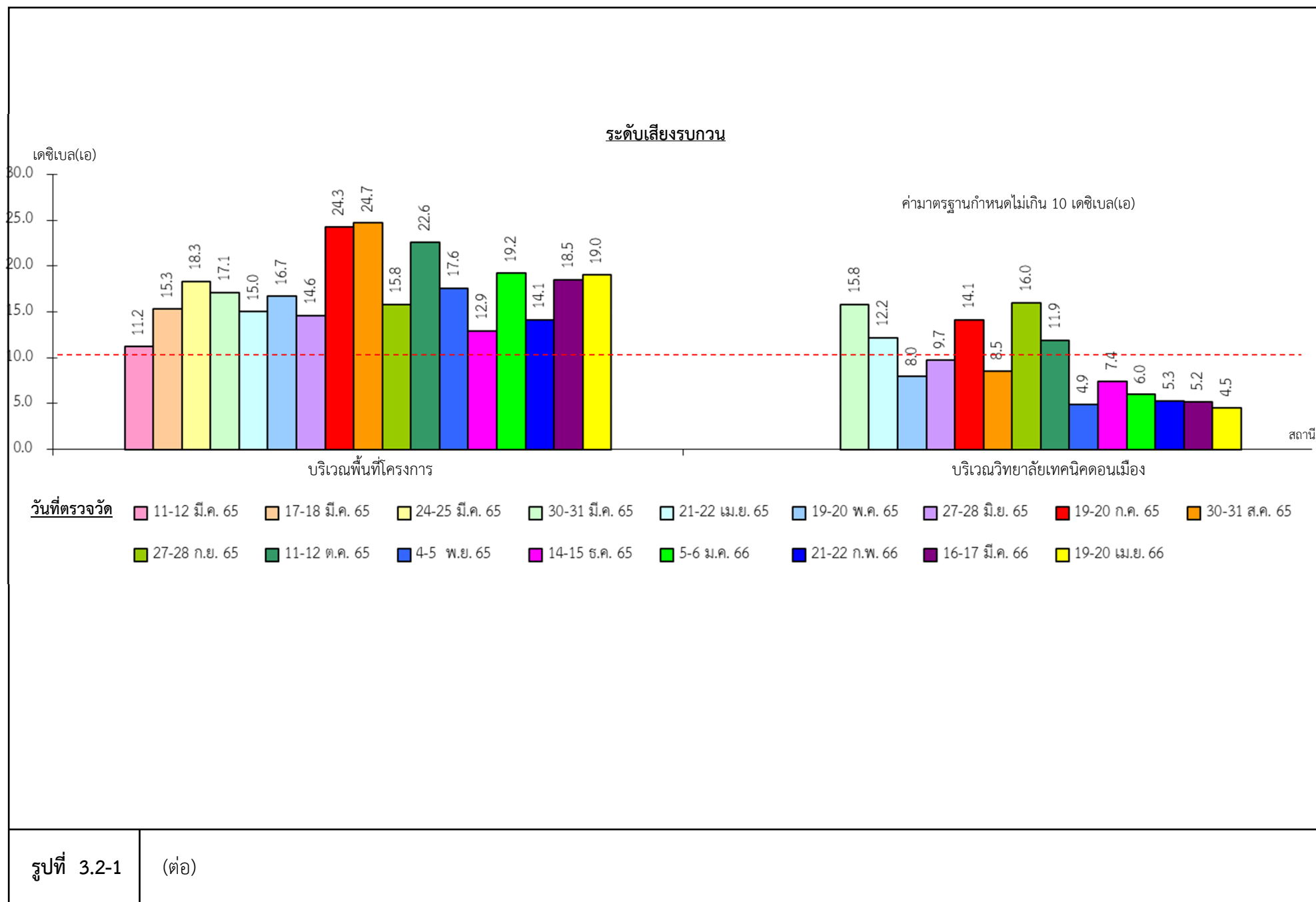
## ระดับเสียงสูงสุด

ค่ามาตรฐานกำหนดไม่เกิน 115 เดซิเบล(เอ)



รูปที่ 3.2-1

ผลการตรวจวัดระดับเสียงในช่วงปี 2565-2566



### 3.3 คุณภาพน้ำทิ้ง

#### 1) ดัชนีตรวจวัด

ดัชนีตรวจวัด/วิเคราะห์คุณภาพน้ำทิ้ง จำนวน 8 ดัชนี ได้แก่

- ความเป็นกรด-ด่าง (pH)
- บีโอดี (BOD)
- สารแขวนลอยทั้งหมด (SS)
- สารที่ละลายได้ทั้งหมด (TDS)
- ทีเคเอ็น (TKN)
- น้ำมันและไขมัน (Oil & Grease)
- ตะกอนหนัก (Settable Solid)
- ซัลไฟด์ (Sulfide)

#### 2) ตำแหน่งสถานีตรวจวัด

บริเวณบ่อบำบัดน้ำก่อนระบายออกสู่ท่อระบายน้ำสาธารณะ

#### 3) วันที่เก็บตัวอย่าง

- (1) เดือนมีนาคม-มิถุนายน 2565
- (2) เดือนกรกฎาคม-ธันวาคม 2565
- (3) เดือนมกราคม-เมษายน 2566

#### 4) ผลการตรวจวัดคุณภาพน้ำทิ้ง

ผลการตรวจวิเคราะห์คุณภาพน้ำทิ้ง จำนวน 1 สถานี บริเวณบ่อบำบัดน้ำก่อนระบายออกสู่ท่อระบายน้ำสาธารณะ ในช่วงปี 2565-2566 แสดงดังตารางที่ 3.3-1 และรูปที่ 3.3-1 พบ ความเป็นกรด-ด่างมีค่าอยู่ในช่วง 6.99-8.68 บีโอดีมีค่าน้อยกว่า 1-7 มก./ล. สารแขวนลอยมีค่าน้อยกว่า 2.5-28.0 มก./ล. สารที่ละลายได้ทั้งหมดมีค่าอยู่ในช่วง 104-389 มก./ล. ทีเคเอ็นมีค่าอยู่ในช่วง 0.57-8.42 มก./ล. น้ำมันและไขมันมีค่าอยู่ในช่วง 0.2-0.7 มก./ล. ตะกอนหนักมีค่าน้อยกว่า 0.10-0.30 มก./ล. และซัลไฟด์มีค่าน้อยกว่า 0.001 มก./ล. และผลการตรวจวัดคุณภาพน้ำทิ้ง พบว่า มีค่าอยู่ในเกณฑ์มาตรฐานตามประกาศกระทรวงทรัพยากรธรรมชาติและสิ่งแวดล้อม เรื่อง กำหนดมาตรฐานควบคุมการระบายน้ำทิ้งจากอาคารบางประเภทและบางขนาด ลงวันที่ 27 สิงหาคม 2567 (ประเภท ก)

ตารางที่ 3.3-1 ผลการตรวจวัดคุณภาพน้ำทิ้ง ในช่วงปี 2565-2566

| วันที่เก็บ<br>ตัวอย่าง | ผลการตรวจวัด                                     |                    |                            |                                       |                      |                                |                           |                      |
|------------------------|--|--------------------|----------------------------|---------------------------------------|----------------------|--------------------------------|---------------------------|----------------------|
|                        | บริเวณบ่อกักน้ำก่อนระบายออกสู่ท่อระบายน้ำสาธารณะ |                    |                            |                                       |                      |                                |                           |                      |
|                        | ความเป็น<br>กรด-ด่าง                             | บีโอดี<br>(มก./ล.) | สาร<br>แขวนลอย<br>(มก./ล.) | สารที่ละลาย<br>ได้ทั้งหมด<br>(มก./ล.) | ทีเคเอ็น<br>(มก./ล.) | น้ำมันและ<br>ไขมัน<br>(มก./ล.) | ตะกอน<br>หนัก<br>(มก./ล.) | ซิลิไฟต์<br>(มก./ล.) |
| 31 มี.ค. 65            | 7.58   | 3                  | 17.3                       | 346                                   | 8.42                 | 0.6                            | 0.30                      | <0.01                |
| 22 เม.ย. 65            | 7.75   | 3                  | <2.5                       | 280                                   | 0.93                 | 0.6                            | <0.10                     | <0.01                |
| 20 พ.ค. 65             | 8.30   | 4                  | <2.5                       | 389                                   | 1.29                 | 0.7                            | 0.30                      | <0.01                |
| 28 มิ.ย. 65            | 8.68   | 7                  | 19.5                       | 273                                   | 3.03                 | 0.7                            | 0.30                      | <0.01                |
| 20 ก.ค. 65             | 8.28   | <1                 | <2.5                       | 318                                   | 0.57                 | 0.6                            | <0.10                     | <0.01                |
| 31 ส.ค. 65             | 6.99   | 1                  | <2.5                       | 160                                   | 0.69                 | 0.4                            | <0.10                     | <0.01                |
| 28 ก.ย. 65             | 7.22   | 1                  | <2.5                       | 121                                   | 1.20                 | 0.5                            | <0.10                     | <0.01                |
| 12 ต.ค. 65             | 7.50   | <1                 | <2.5                       | 140                                   | 0.60                 | 0.5                            | <0.10                     | <0.01                |
| 5 พ.ย. 65              | 8.13   | <1                 | 28.0                       | 104                                   | 0.58                 | 0.7                            | <0.10                     | <0.01                |
| 15 ธ.ค. 65             | 7.83   | 4                  | 8.8                        | 227                                   | 0.80                 | 1.0                            | <0.10                     | <0.01                |
| 6 ม.ค. 66              | 7.15   | 3                  | <2.5                       | 290                                   | 0.80                 | 0.6                            | <0.10                     | <0.01                |
| 22 ก.พ. 66             | 8.00   | 1                  | <2.5                       | 107                                   | 0.84                 | 0.4                            | <0.10                     | <0.01                |
| 17 มี.ค. 66            | 8.33   | 1                  | <2.5                       | 138                                   | 0.75                 | 0.6                            | <0.10                     | <0.01                |
| 20 เม.ย. 66            | 8.24   | <1                 | <2.5                       | 139                                   | 0.57                 | 0.2                            | <0.10                     | <0.01                |
| มาตรฐาน*               | 5.5-9.0  | ≧20                | ≧30                        | ≧500                                  | ≧35                  | ≧20                            | ≧0.5                      | ≧1.0                 |

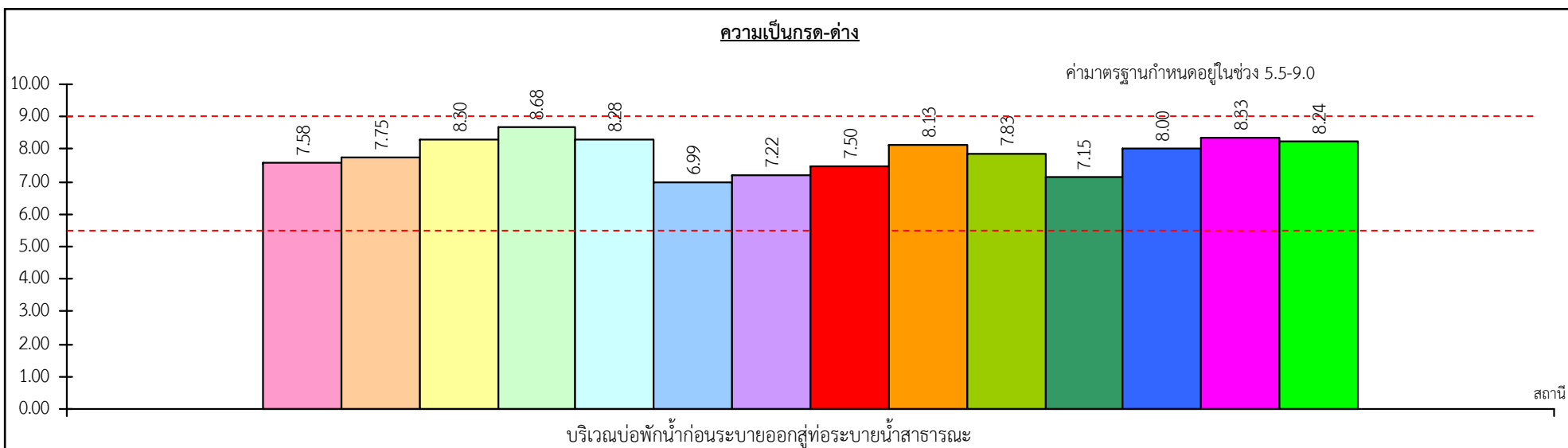
ที่มา : รายงานผลการปฏิบัติตามมาตรการป้องกันและแก้ไขผลกระทบสิ่งแวดล้อม และมาตรการติดตามตรวจสอบผลกระทบสิ่งแวดล้อม (2565 และ 2566)

หมายเหตุ : \* ประกาศกระทรวงทรัพยากรธรรมชาติและสิ่งแวดล้อม เรื่อง กำหนดมาตรฐานควบคุมการระบายน้ำทิ้งจากอาคารบางประเภท และบางขนาด ลงวันที่ 27 สิงหาคม 2567 (ประเภท ก)

< หมายถึง มีค่าน้อยกว่า

≧ หมายถึง ไม่เกิน

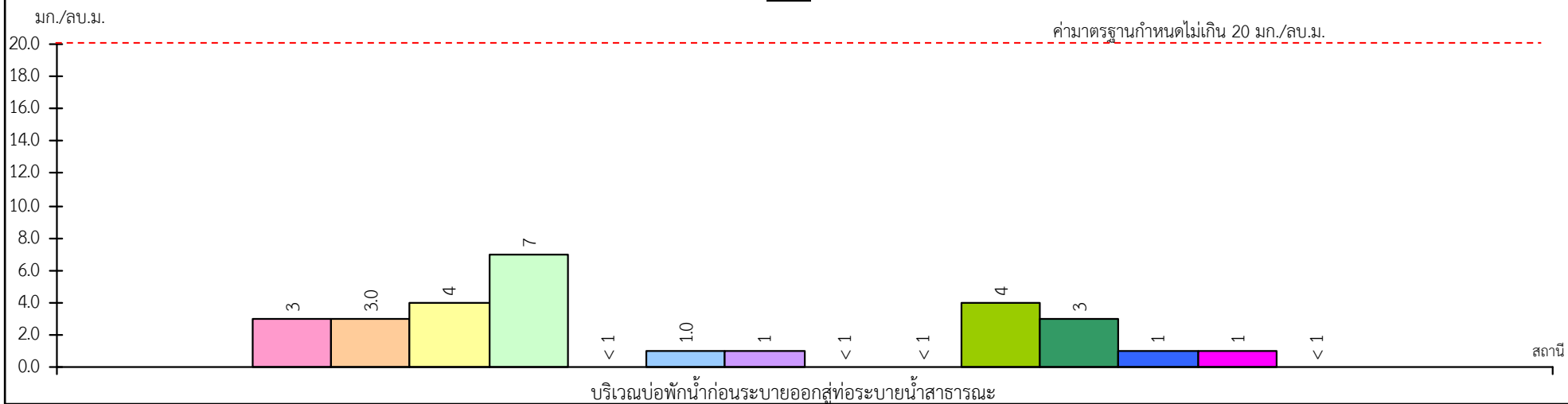
Detection limit : ตะกอนหนัก เท่ากับ 0.10 มก./ล. ซิลิไฟต์ เท่ากับ 0.01 มก./ล. BOD เท่ากับ 1 มก./ล. และสารแขวนลอยเท่ากับ 2.5 มก./ล.



วันที่ตรวจวัด

31 มี.ค. 65   22 เม.ย. 65   20 พ.ค. 65   28 มิ.ย. 65   20 ก.ค. 65   31 ส.ค. 65   28 ก.ย. 65   12 ต.ค. 65   5 พ.ย. 65   15 ธ.ค. 65

6 ม.ค. 66   22 ก.พ. 66   17 มี.ค. 66   20 เม.ย. 66

**บีโอดี**

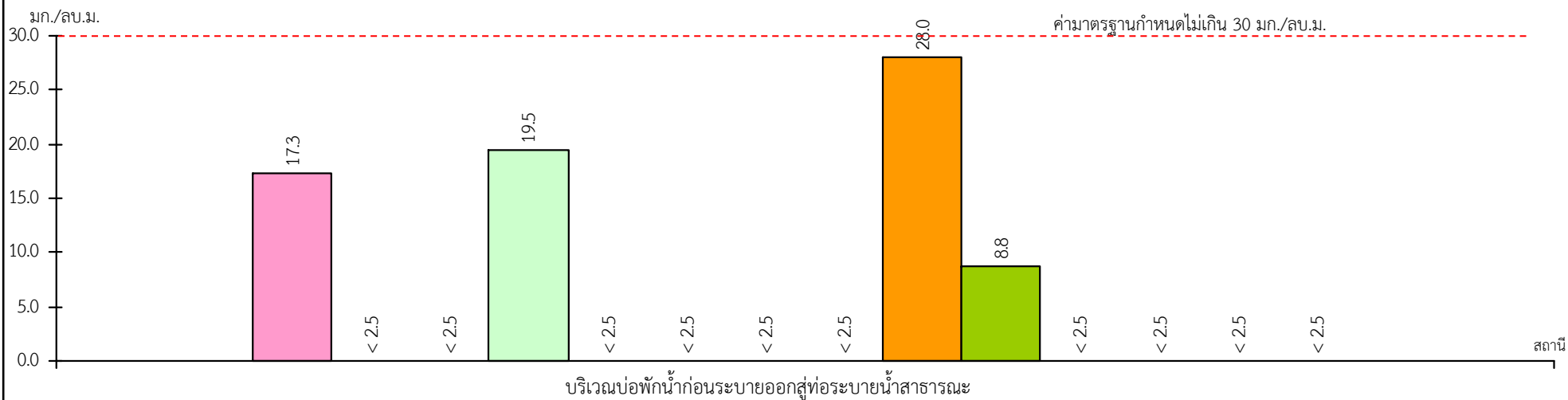
รูปที่ 3.3-1

ผลการตรวจวัดคุณภาพน้ำทิ้ง ในช่วงปี 2565-2566



## สารแขวนลอย

ค่ามาตรฐานกำหนดไม่เกิน 30 มก./ลบ.ม.

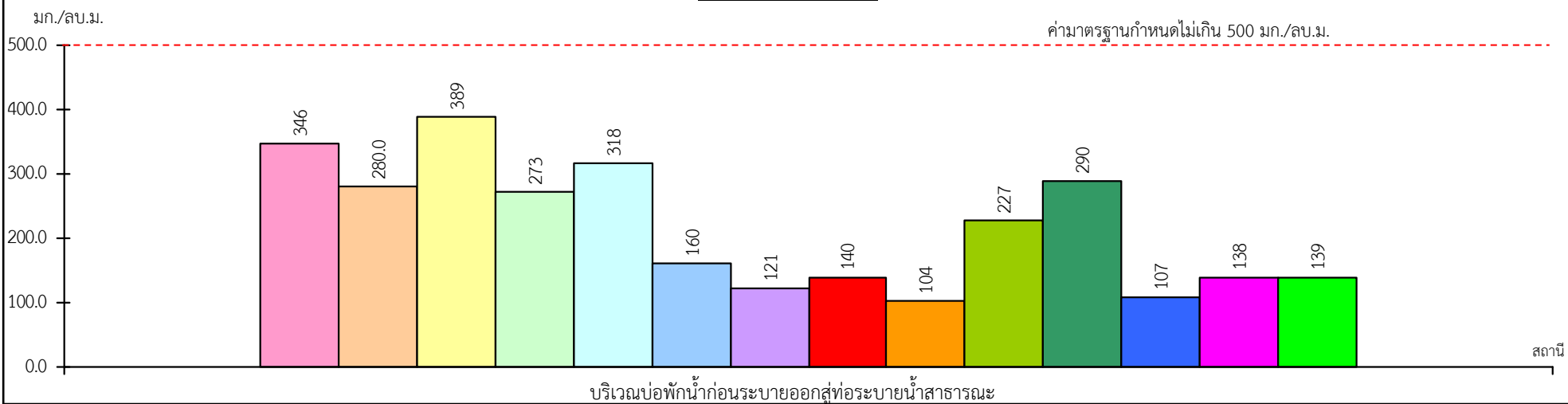


## วันที่ตรวจวัด



## สารที่ละลายได้ทั้งหมด

ค่ามาตรฐานกำหนดไม่เกิน 500 มก./ลบ.ม.

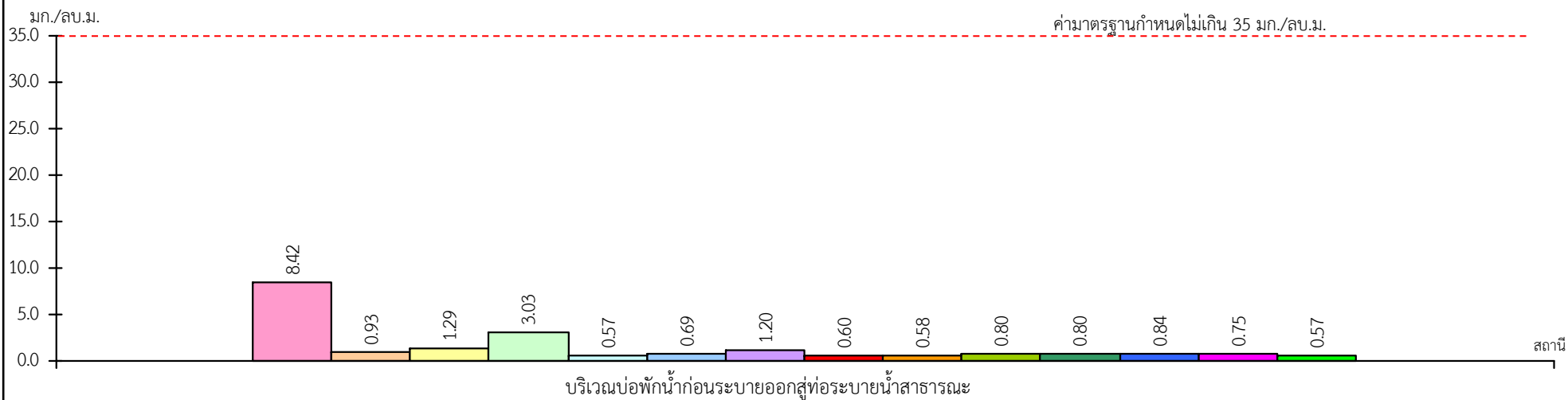


รูปที่ 3.3-1

(ต่อ)

### ทีเคเอ็น

ค่ามาตรฐานกำหนดไม่เกิน 35 มก./ลบ.ม.

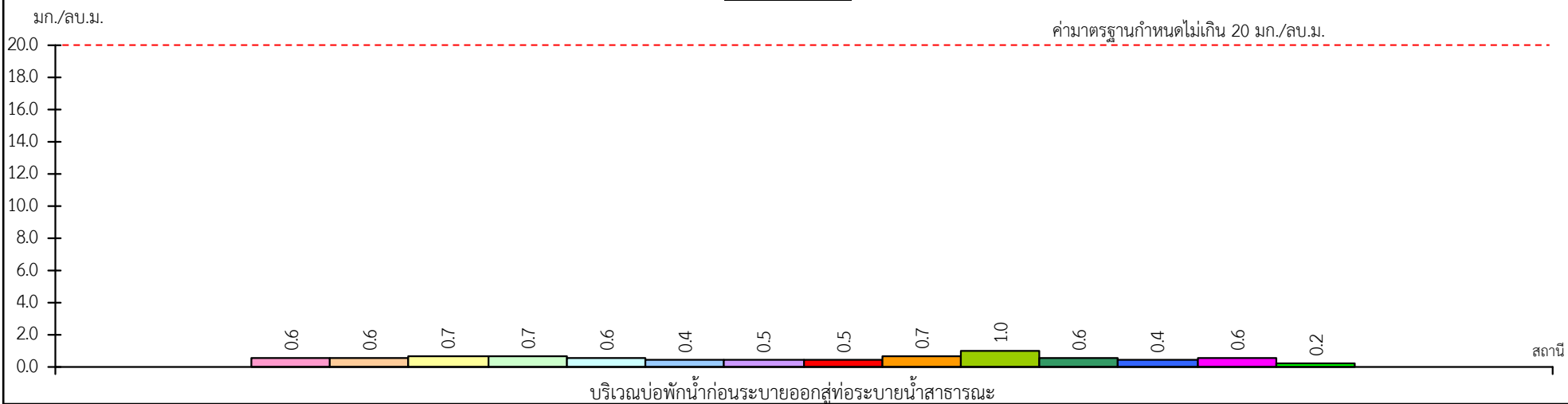


### วันที่ตรวจวัด

31 มี.ค. 65   22 เม.ย. 65   20 พ.ค. 65   28 มิ.ย. 65   20 ก.ค. 65   31 ส.ค. 65   28 ก.ย. 65   12 ต.ค. 65   5 พ.ย. 65   15 ธ.ค. 65  
 6 ม.ค. 66   22 ก.พ. 66   17 มี.ค. 66   20 เม.ย. 66

### น้ำมันและไขมัน

ค่ามาตรฐานกำหนดไม่เกิน 20 มก./ลบ.ม.



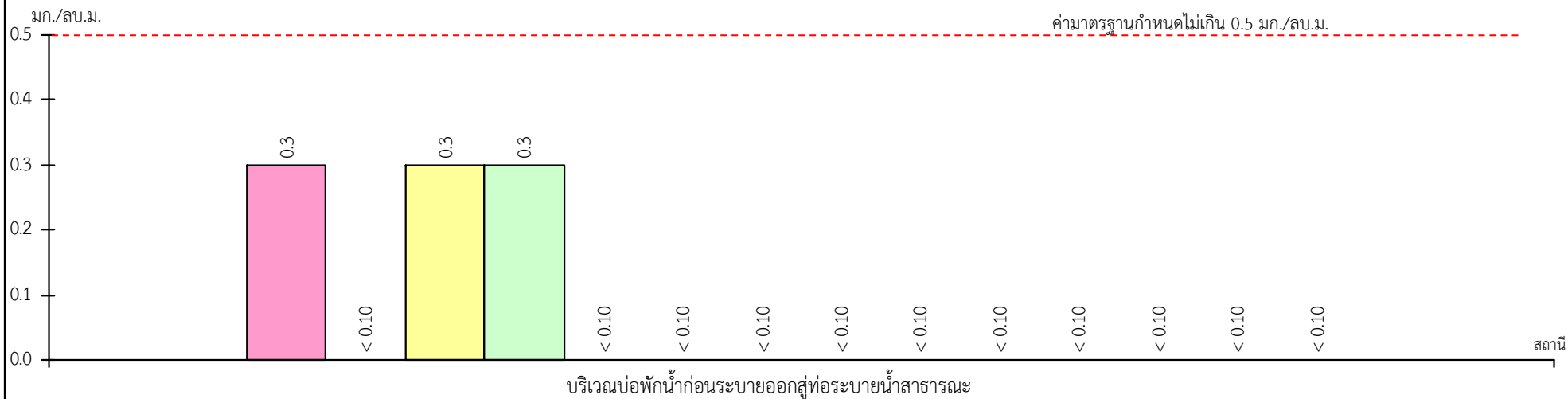
ปริมาณบ่อพักน้ำก่อนระบายออกสู่ท่อระบายน้ำสาธารณะ

รูปที่ 3.3-1

(ต่อ)

## ตะกอนหนัก

ค่ามาตรฐานกำหนดไม่เกิน 0.5 มก./ลบ.ม.

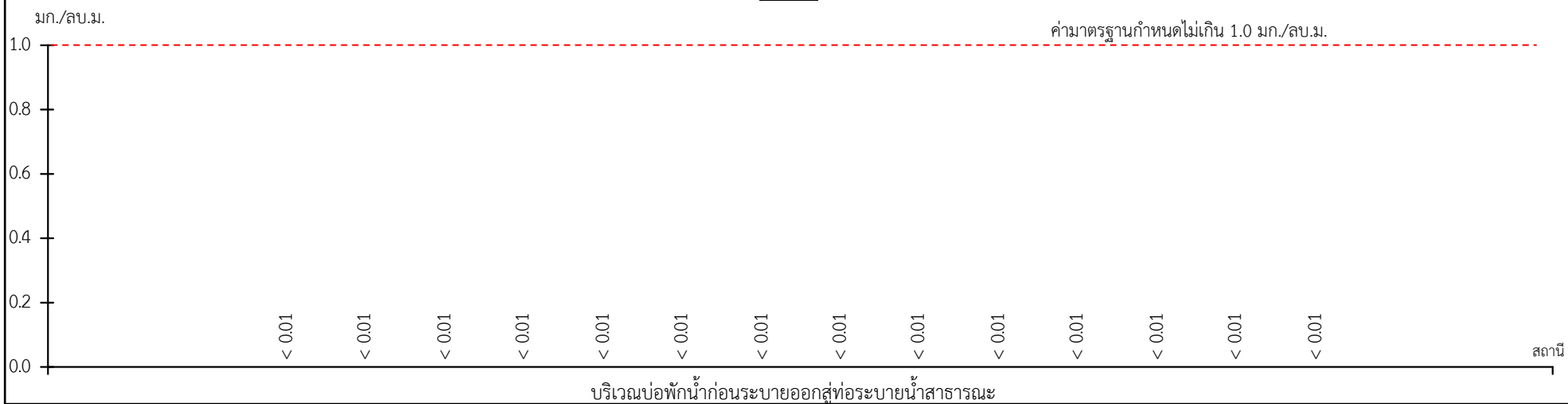


## วันที่ตรวจวัด

31 มี.ค. 65 22 เม.ย. 65 20 พ.ค. 65 28 มิ.ย. 65 20 ก.ค. 65 31 ส.ค. 65 28 ก.ย. 65 12 ต.ค. 65 5 พ.ย. 65 15 ธ.ค. 65  
 6 ม.ค. 66 22 ก.พ. 66 17 มี.ค. 66 20 เม.ย. 66

## ซัลไฟด์

ค่ามาตรฐานกำหนดไม่เกิน 1.0 มก./ลบ.ม.



รูปที่ 3.3-1

(ต่อ)